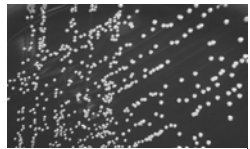


ໂຣຄ໌ "ບຣູແຊນໂລຊິດ"

ໂຣຄ໌ "ບຣູແຊນໂລຊິດ" ແມ່ນຫຍັງ?

ໂຣຄ໌ "ບຣູແຊນໂລຊິດ" ເປັນໂຣຄ໌ຕິດຕໍ່ ທີ່ເກີດມາຈາກ "ແບກທິເຣັຽ" ແລະສິ່ງຜົນສະທ້ອນໃຫ້ແກ່ສັດຫລາຍຊະນິດເຊັ່ນ ແກະ, ແບ້, ງົວຄວາຍ, ກວງ, ຟານ, ໝູແລະໝາ. ແຕ່ມັນອາດຈະກາຍມາເປັນໂຣຄ໌ຕິດຕໍ່ ຂອງຄົນ



ເຊື້ອໂຣຄ໌ບຣູແຊນໂລຊິດ

ຄືເປັນແບບລັກສະນະຂອງໂຣຄ໌ ຜູ້ທີ່ຕິດພະຍາດນີ້ ອາດຈະຖືເປັນໄຂ້, ອອກເທື່ອ, ເຈັບຫົວ, ເຈັບສັນຫລັງ, ແລະຮູ້ສຶກອ່ອນເພັຽ. ໃນກໍລະນີທີ່ເປັນແຮງ, ມັນຈະສົ່ງຜົນສະທ້ອນໄປສູ່ລະບົບປະສາດ ແລະການເນື້ອຊີ້ນໃນຂອງຫົວໃຈ. ບາງກໍລະນີກໍ່ອາດຈະພາເປັນຢູ່ດົນນານ, ເຊັ່ນ ການເປັນໄຂ້ ບໍ່ຄ່ອຍຈະເຊົ່າ, ປວດຄໍ, ແລະຮູ້ສຶກເໝືອຍ. ອາການເຫຼົ່ານີ້ ຈະປະກົດຂຶ້ນມາ ລະຫວ່າງຫ້າ ຫາ 60 ມື້ ຫລັງຈາກຕິດພະຍາດ.

ກໍລະນີ ໂຣຄ໌ "ບຣູແຊນໂລຊິດ" ຈະຕິດຄົນນັ້ນບໍ່ຄ່ອຍມີຫລາຍປານໃດ, ຢູ່ສະຫວັດຖຸ ບໍ່ກາຍ 100 ຫາ 200 ລາຍຕໍ່ປີ ຕາມທີ່ໄດ້ແຈ້ງເຂົ້າມາ. ເຖິງແມ່ນວ່າ ໂຣຄ໌ "ບຣູແຊນໂລຊິດ" ສາມາດທຳໃຫ້ທ່ານປ່ວຍໜັກ, ແຕ່ນ້ອຍໜັກທີ່ສຸດ ທີ່ຈະເຖິງເສັຍຊີວິດຍ້ອນ.

ຕິດ "ບຣູແຊນໂລຊິດ" ໄດ້ແນວໃດ?

- ຄົນເຮົາຈະຕິດໂຣຄ໌ "ບຣູແຊນໂລຊິດ" ນີ້ ຍ້ອນ:
- ກິນອາຫານ ຫລືກິນນ້ຳບາງຢ່າງທີ່ມີເຊື້ອໂຣຄ໌ຕິດມາ
- ຫາຍໃຈເອົາ "ແບກທິເຣັຽ"
- ມີແຜບາຍທີ່ອັກເສັບຍ້ອນເຊື້ອ "ແບກທິເຣັຽ"

ສ່ວນຫຼາຍຄົນຈະຕິດພະຍາດນີ້ຍ້ອນກິນ ຫລືດື່ມ ນ້ຳນົມຫລື "ຊີ" (cheese) ເນີຍແຂງທີ່ບໍ່ຖືກຂ້າເຊື້ອໂຣຄ໌ ຫລືປືນເປື້ອນກັບເຊື້ອໂຣຄ໌. ນອກນັ້ນ ທ່ານຍັງຕິດພະຍາດໄດ້ຈາກການຫາຍໃຈເອົາເຊື້ອໂຣຄ໌ເຂົ້າປອດ. ອັນນີ້ມັນອາດຈະມີສ່ວນນ້ອຍ ແຕ່ກໍເປັນການສ່ຽງສຳລັບຜູ້ທີ່ເຮັດວຽກ ໃນບາງວຽກງານ ເຊັ່ນພະນັກງານທີ່ເຮັດຢູ່ຫ້ອງວິຈາຍ ຫລືຄົນງານໂຮງຂ້າສັດເປັນຕົ້ນ. ບາດແຜທີ່ອັກເສບຈາກການເຊື້ອໂຣຄ໌ເປັນບັນຫາໜັກໃຈໃຫ້ແກ່ໜີ້ປົວສັດ, ຄົນງານຢູ່ໂຮງຂ້າສັດ, ຫລືນັກລ່າເນື້ອ. ນັກລ່າເນື້ອຕິດພະຍາດໂດຍຍ້ອນກິນອາຫານທີ່ອາດຈະມີເຊື້ອ "ບຣູແຊນໂລຊິດ" ປະປືນຢູ່ໂດຍບັງເອີນ, ຕອນຄົວສັດທີ່ຍິງໄດ້ມາ.

ມັນອາດຈະເປັນໄປໄດ້ທີ່ຈະປ່ອຍໂຣຄ໌ "ບຣູແຊນໂລຊິດ" ໄປສູ່ປະຊາຊົນ ໂດຍເຈດຕະນາ, ໂດຍການປ່ອຽ "ແບກທິເຣັຽ" ໄປຕາມອາກາດ ຫຼືເອົາໄສ່ອາຫານ.

ຕິດ "ບຣູແຊນໂລຊິດ" ຈາກຄົນອື່ນໄດ້ບໍ່?

ເປັນໄປໄດ້ທີ່ຄົນຈະຕິດເຊື້ອ "ບຣູແຊນໂລຊິດ" ຈາກກັນແລະກັນ, ແຕ່ມັນຈະມີໜ້ອຍທີ່ສຸດ. ໃນບາງກໍລະນີນ້ອຍໆ ເຊັ່ນຜູ້ເປັນແມ່ຈະຕິດແຜ່ເຊື້ອໂຣຄ໌ໄປໃສ່ລູກນ້ອຍໂດຍທາງການກິນນົມແມ່. "ແບກທິເຣັຽ" ຍັງສາມາດຕິດແຜ່ຂຫຍາຍໂດຍທາງເພດສຳພັນກໍໄດ້.

"ບຣູແຊນໂລຊິດ" ຢືນປົວໄດ້ບໍ່?

"ບຣູແຊນໂລຊິດ" ຢືນປົວໄດ້ໂດຍໃຊ້ ຢາຂ້າແມ່ພະຍາດປະຕິຊີວະນະ ແຕ່ມັນຈະໃຊ້ເວລາດົນແລະການປິ່ນປົວຍາກລຳບາກ. ແລ້ວແຕ່ອາການຂອງການປວດໄຂ້ຈະຮ້າຍແຮງພຽງໃດ ແລະແລ້ວແຕ່ວ່າການປິ່ນປົວຈະເລີ່ມຊ້າຫຼືເລີ່ມໄວເທົ່າໃດ, ການປິ່ນປົວນີ້ຈະໃຊ້ເວລາຫລາຍອາທິດຫາ ຫລາຍເດືອນ ຈຶ່ງຈະເຊົ່າ.

"ບຣູແຊນໂລຊິດ" ສາມາດປ້ອງກັນໄດ້ບໍ່?

ຍັງບໍ່ທັນມີຢາ "ວັກຊີນ" ໃດໆຈະເອົາມາປ້ອງກັນໂຣຄ໌ "ບຣູແຊນໂລຊິດ" ນີ້ໄດ້. ແຕ່ວ່າທ່ານສາມາດຜ່ອນການສ່ຽງໂດຍການຫລີກລຽງ ບໍ່ກິນ ຫລືບໍ່ດື່ມ ນ້ຳນົມ ທີ່ບໍ່ໄດ້ຂ້າເຊື້ອໂຣຄ໌, "ຊີ" ເນີຍແຂງ (cheese) ແລະ "ອາຍສະກຣີມ" ໃນເມື່ອເວລາເດີນທາງ. ຜູ້ທີ່ລ່າເນື້ອກໍຕ້ອງໄສ່ຖືງມີຢາງເວລາຈັບເຄື່ອງໂມ ຂອງສັດທີ່ຍິງໄດ້.

ເປັນຫຍັງ ຈຶ່ງຄິດວ່າ "ບຣູແຊນໂລຊິດ" ຈະຖືກນຳເອົາມາໃຊ້ເປັນອາວຸດໃນການກໍ່ການລ້າຍໄດ້?

"ບຣູແຊນໂລຊິດ" ອາດຈະທຳໃຫ້ຄົນປ່ວຍໄຂ້, ເຮັດວຽກງານບໍ່ໄດ້ ເປັນເວລາຍາວນານ. ການປ່ອຍເຊື້ອ "ແບກທິເຣັຽ" ເພື່ອໃຫ້ມັນໄປຕິດຜູ້ຄົນກໍເຮັດໄດ້ງ່າຍ. ເຖິງແມ່ນວ່າ ຢາຜິດນີ້ຈະບໍ່ພາໃຫ້ຄົນເສັຍຊີວິດຍ້ອນ ເລື້ອຍປານໃດກໍຕິດແຕ່ມັນຈະເຮັດໃຫ້ຫລາຍຄົນເຈັບປ່ວຍຍ້ອນ. ການຕິດຕາມ ແລະຄັ້ນຄວ້າເບິ່ງການລະບາດຂອງ "ບຣູແຊນໂລຊິດ" ນັ້ນເປັນເລື່ອງຍາກ.

ຕ້ອງເຮັດແນວໃດ ຖ້າຄິດວ່າຕິດເຊື້ອ "ບຣູແຊນໂລຊິດ" ?

ຜູ້ໃດທີ່ຄິດວ່າຕິດເຊື້ອ "ບຣູແຊນໂລຊິດ" ແລ້ວ ຄວນຈະໄປຫາໝໍ. ທ່ານຕ້ອງໄປຫາໝໍຜູ້ປະຈຳຕົວ ຂອງທ່ານທັນທີ. ຖ້າທ່ານພົບເຫັນເຫດການທີ່ໜ້າສົງໄສ ຫລືເຫັນການເຄື່ອນໄຫວຂອງບຸກຄົນທີ່ຢູ່ໃນເຂດຄຸ້ມວົງສັງຄົມຂອງທ່ານ, ລວມທັງເຊັ່ນ ຄິດວ່າເຂົາອາດຈະມີການຜະລິດເຊື້ອໂຣຄ໌ເພື່ອຈະນຳໄປໃຊ້ແຜນເປັນອາວຸດ, ໃຫ້ແຈ້ງກັບເຈົ້າໜ້າຕຳຮອດໃນທ້ອງທີ່ຂອງທ່ານທັນທີ.



Communications Office
625 Robert Street/Box 64975
St. Paul, MN 55164-0975
(651) 201-4989
www.health.state.mn.us